

Vážení rodiče,

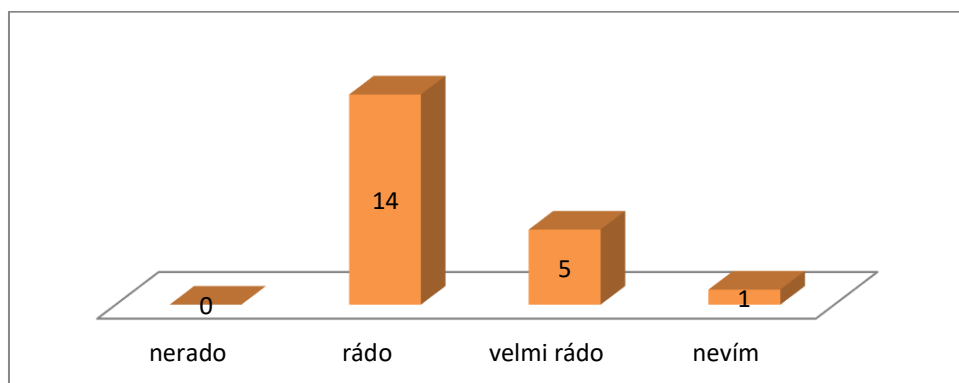
moc děkujeme za vyplnění dotazníků. Celkem jsme obdrželi 20 dotazníků ze 30 rozdaných, což je návratnost 66 % (sourozenci obdrželi 1 dotazník, z pochopitelných důvodů nedostala paní učitelka Fofová jakožto maminka dítěte a 9 dětí bylo v době rozdávání nepřítomno).

Vážíme si Vašeho času při vyplňování dotazníku, děkujeme za objektivní připomínky, postřehy, náměty... Pro naši další práci je Váš názor velmi důležitý.

Jednotlivé otázky jsou pro Váš přehled zpracovány dále, u otázek, kde se objevily nějaké připomínky, návrhy apod. přinášíme i vyjádření MŠ k dané věci.

Za kolektiv MŠ Mgr. Kateřina Tomášová, ředitelka MŠ

1 Vaše dítě chodí do MŠ

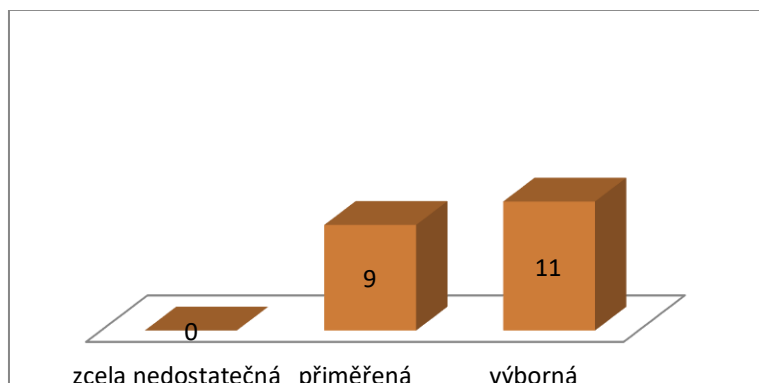


2 Co Vy sami očekáváte od mateřské školy

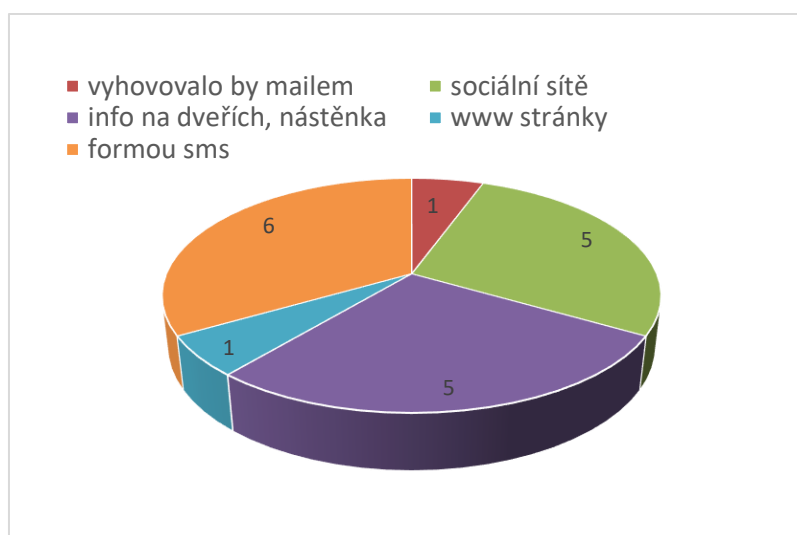
Vypsala jsem si všechny vaše odpovědi a pokusila se je shrnout do několika bodů tak, jak spolu souvisely; odpovědi jsou seřazeny dle abecedy

- bezpečné a přátelské prostředí
- dítě získá nové kamarády, naučí se s nimi komunikovat, tolerovat ostatní, spolupracovat nejen s dětmi, ale i s dospělými
- individuální přístup k jednotlivým dětem
- kontakt MŠ s rodiči, podpora rodičů
- milý personál, trpělivé učitelky, dobrá kuchyň
- místo, kde si dítě pohraje, kde získá nové kamarády
- návyk na pravidelnost
- osamostatnění dítěte
- podporu dětí, věnování se jim
- příjemné místo plné pochopení, kam se děti rády vrací, kam se těší
- příprava dětí na školní docházku
- rozvoj celé osobnosti dítěte
- vzdělávání dítěte v různých oblastech – rozvoj paměti, pozornosti, řeči, komunikačních dovedností; získání nových poznatků, schopností a dovedností a rozvoj těch stávajících
- zábavu pro dítě a užívat si různorodý program i mimo MŠ (výlety, exkurze...)
- začlenění dítěte do kolektivu, socializaci dítěte

3 Informovanost o dění v MŠ



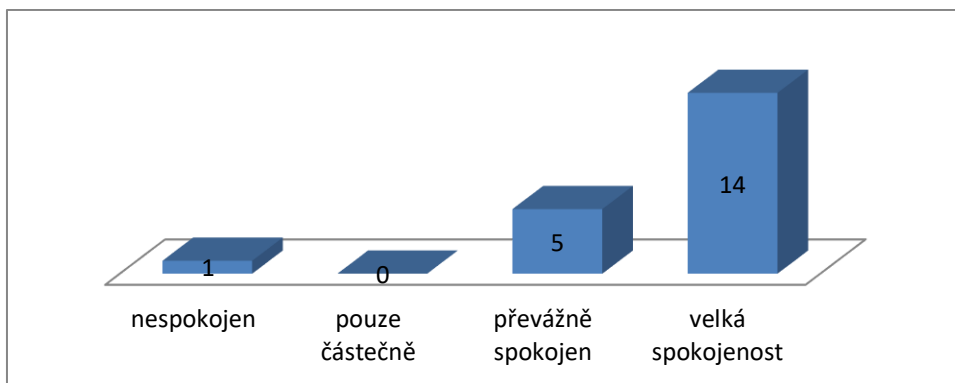
způsob jakým mi vyhovují informace



K informovanosti bylo několik poznámek ohledně zobrazování zpráv na FB, nebo že FB nestíháte sledovat. Určitě budou ty nejdůležitější informace jako doposud na dveřích a na webu (týká se zejména akcí), na FB určitě budeme nadále dávat fotky z akcí a do rodičovské skupiny na FB informace ne tolik závažné (bude tam např. že si děti mají něco přinést apod., stejnou informaci budete mít většinou i na nástěnce, kam dáváme týdenní plány).

SMS nadále budeme posílat před výletem nebo v případě nějaké náhlé změny.

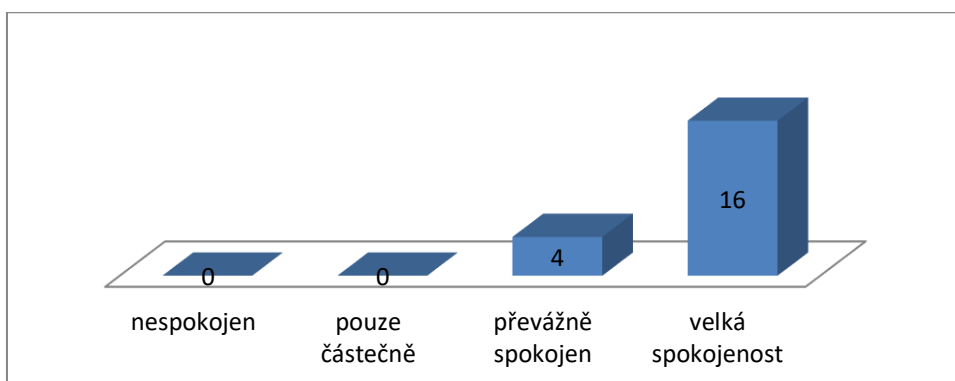
4 Spokojenost s přístupem a jednáním učitelek MŠ vůči dětem



Velká škoda, že ten, kdo je s námi nespokojen, nenapsal, s čím konkrétně je nespokojen. Takto je to pouze konstatování bez toho, aniž by se nad sebou pedagogové mohli zamyslet a případně danou věc zlepšit.

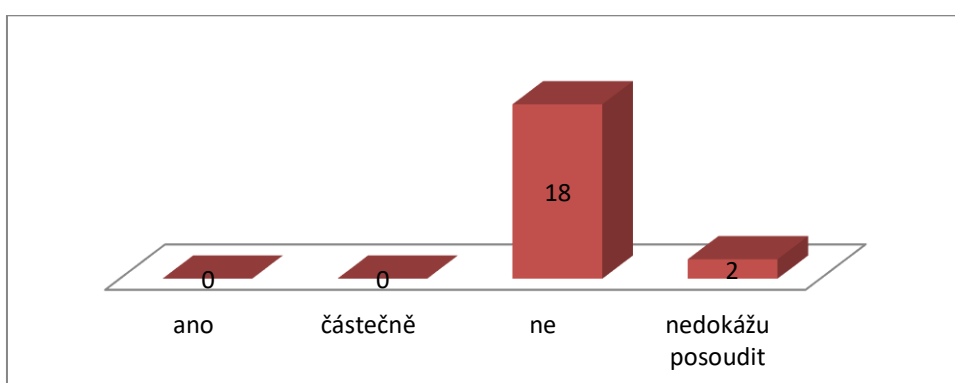
Byla zde i poznámka ohledně kroužků pro děti: kroužky do MŠ nepatří, nabídka činností má být tak pestrá, aby uspokojila všechny děti (stejněho názoru je i školní inspekce). Navíc by to velmi narušovalo chod MŠ (vzhledem k tomu, že jsme v minulosti některé kroužky provozovali, víme svoje). Nabízíme jednorázové sportovní vyžití pro starší děti (plavání, lyžování) a flétnu, která neprobíhá formou kroužku, ale formou individuálního hraní. Pokud chcete kroužky, máme od toho jiné instituce – domy dětí a jiné organizace.

5. Spokojenost s přístupem a jednáním provozních zaměstnanců MŠ



Pěkná poznámka u jednoho dotazníku – „jste bezva kolektiv“ (souhlasíme)

6. Máte nějaké připomínky k naší výchovně vzdělávací práci

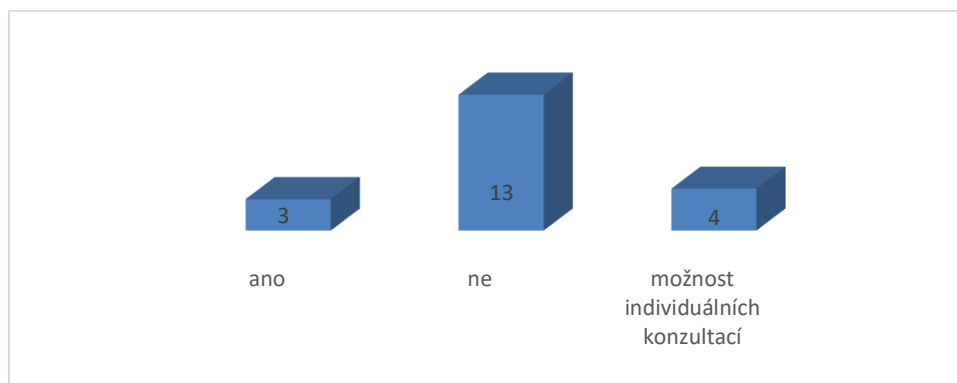


7 Akce nad rámec výchovně vzdělávací práce

- 17 odpovědí znělo „přiměřeně“ - za MŠ si myslíme stejné jako Vy – více akcí by již narušilo chod MŠ v oblasti naší výchovně vzdělávací práce a v oblasti našeho plánování; na celý rok se snažíme akce rozvrhnout tak, abychom zásadním způsobem nenarušovali chod MŠ
- 3 odpovědi „akcí je málo“; proč souhlasíme s většinou jste si již přečetli výše
- většině z Vás vyhovuje současných 700,- Kč na pololetí, někteří by byli ochotni dát i více (900, 1 000 a jednou dokonce 1 500 korun); pro první pololetí příštího roku necháme na 700 a poté uvidíme
- paní učitelka vede tabulku, kde zapisuje kolik máte na akce vyčerpáno, kdykoli můžete nahlédnout
- u akcí je potřeba zdůraznit několik věcí:
 - divadlo stojí i 3 000,- Kč – a my od vás vybíráme vždy 50,- Kč a zbytek doplácíme z rozpočtu MŠ
 - autobusová doprava – taktéž vybíráme poze část za dopravu od vás, zbytek jde z rozpočtu MŠ
 - některé akce jsou díky našemu zapojení do projektu „šablony“ od EU zcela zdarma (jedná se o projektové dny, například poslední výlet byl pro děti zcela zdarma)

Děkujeme také za některé náměty na výlety. Do Tonga a Fajnparku jezdíme (Tongo bylo zavřené a po dubnovém otevření jsme se bohužel s volnými termíny v Tongu netrefili do volných termínů autobusové dopravy, ve Fajnparku jsme byli na výletě loni v červnu). Dalším nápadem byl zámecký zvěřinec v Častolovicích a Babiččino údolí (obojí prima nápad), jednou prohlídka hradu (samotná prohlídka by určitě děti moc nezaujala, ale podíváme se, kde dělají prohlídky přímo pro děti (v minulosti jsme navštívili zámek v Potštejně nebo v Chlumci). Od jedné maminky máme tipy na výlety už od jara, takže nápadů je dost a my za ně děkujeme.

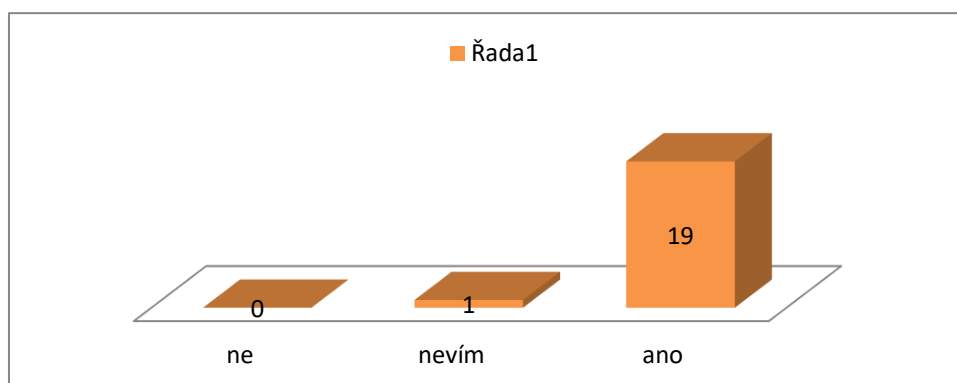
8 Zájem o častější rodičovské schůzky



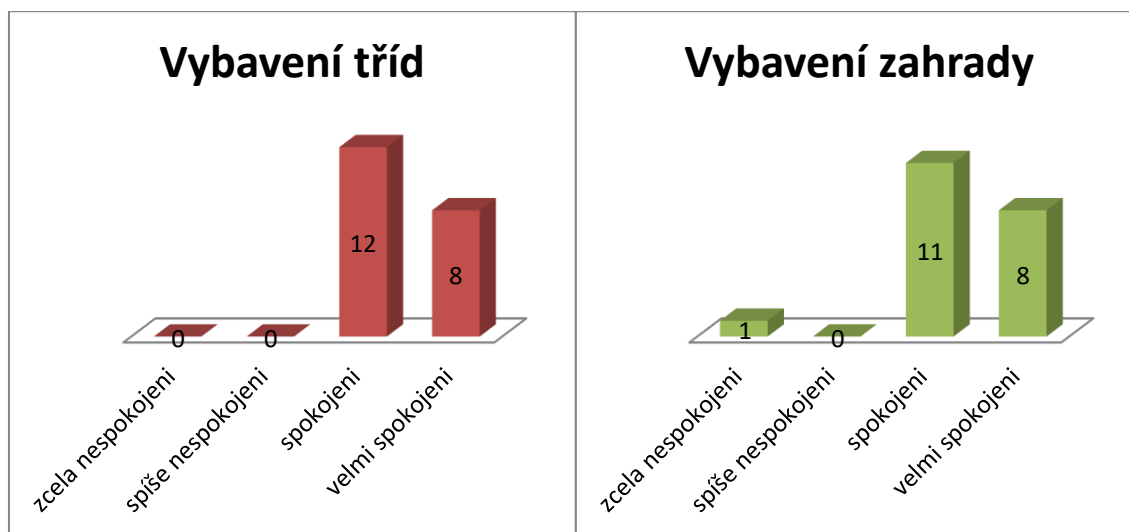
V současné době máme úvodní rodičovskou schůzku před zahájením školního roku a schůzku pro rodiče dětí, které jedou na školku v přírodě. Individuální konzultace jsme měli s rodiči dětí, které šly k zápisu.

Nějak si nedovedu představit, co bychom probírali na rodičovských schůzkách 3x ročně, veškeré informace o chodu MŠ víte a o svých dětech byste asi před druhými někteří mluvit nechtěli. Proto i k výsledkům dotazníků zůstanou schůzky tak jak jsou, tzn. úvodní schůzka. Konzultace s ředitelkou či učitelkou MŠ jsou možné kdykoli po předchozí domluvě. Není problém domluvit si termín, asi nemá cenu stanovovat nějaký pevný termín, kdy můžete přijít (může se stát, že bude ten den zrovna ředitelka/učitelka nepřítomna). Proto prosím – budete-li mít pocit, že si s námi potřebujete individuálně promluvit, domluvte se s námi a určitě nějaký termín najdeme. Iniciativa ale musí vzejít od vás.

9 Podnětnost prostředí MŠ pro rozvoj dítěte



10 Spokojenost s vybavením MŠ – budova a zahrada

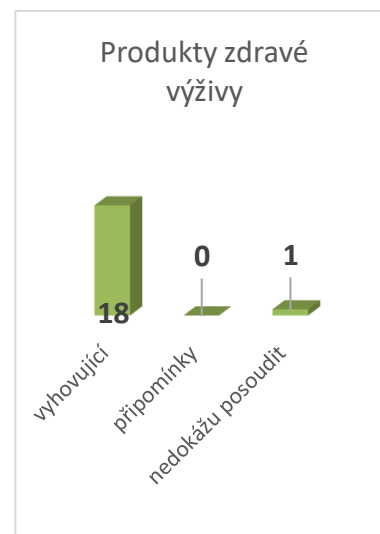


K vybavení bylo několik poznámek – viz níže včetně vyjádření MŠ

- na zahradě více hracích prvků: myslíme si, že počet je dostačující, navíc na další hrací prvky není místo (každý prvek kolem sebe potřebuje velkou tzv. dopadovou plochu, spodní část zahrady nechceme zastavět hracími prvky – hrajeme zde fotbal, hry a je to dojezdová plocha při pekáčování)

- obměna herních prvků – nevím, zda máte představu, kolik takový jeden herní prvek stojí, není to žádná levná záležitost – proto nemůžeme jen tak například po dvou letech prvek vykopat, vyhodit a pořídit nový
- poznámka že by venkovní kuchyňka mohla být v lepším stavu – naprosto souhlasíme a nyní řešíme, jak ji upravit, aby horní část s „dřezy“ vydržela (umělohmotné lavory, které jsme dávali doposud, měly velmi krátkou životnost)
- vadí vám to, že děti mají k dispozici k pití 3 hrnky, které se na místě myjí – souhlasíme s tím, že mytí hrnků na zahradě ve studené vodě není ideální, budeme řešit přenášením hrnků ze třídy ven

11 Názor na školní jídelnu



Vaše připomínky:

- přání dítěte – aby bylo na výběr mezi chlebem a rohlíkem (naštěstí maminka chápe, že toto možné není)

- „některé kombinace např. luštěnin v jeden den jsou pro dítě zatěžující“:
 - nevíme, kdy byly kombinace luštěnin v jeden den, pokud jsou luštěniny k svačině (pomazánka, salát), tak už nejsou k obědu ani jako polévka ani jako hlavní jídlo
 - ke kombinaci luštěnin dochází například pokud se vaří hrstková polévka nebo se dělají luštěninové karbanátky, ale to je stále jedno jídlo denně...
 - paní kuchařku ještě napadlo, zda si nepletete luštěniny a obiloviny; luštěniny se pro nevyvážený obsah aminokyselin doporučují jíst právě v kombinaci s obilovinami, např. čočka s rýží, hrách a kroupy apod., tím, že dochází ke kombinaci dochází zároveň k lepšímu využití všech látek v těle (ideální kombinace 1/3 luštěnin a 2/3 obilovin)
- sladké čaje a nápoje: děti mají vždy na výběr a mnoho dětí si volí vodu, nabízet jim ale pouze vodu opravdu nelze; čaje jsou z 90 % ovocné a nedoslazují se, pokud se dělá šťáva, rozhodně není nijak moc sladká... uvědomte si, že pokud dítěti úplně něco odpíráte, při první příležitosti, kterou bude mít, zvolí právě tuto nezdravou potravinu (viděli jsme nyní na výletě, když jedno dítě rozdávalo bonbóny...)
- více zeleniny – prošla jsem si spotřební koše za posledního půl roku a množství zeleniny plníme ne na 100 %, ale v průměru na 120 %; zeleninu mají děti skoro ke každé svačině, často jsou zeleninové saláty, zeleninové polévky, dále bývá k obědu v tepelné úpravě (dušené zelí, špenát, dušená mrkev...) - to se někomu zdá málo?
- prosba o aktualizaci jídelníčku na www stránkách – ano, vím o tom, celý rok jsem se snažila tam jídelníček psát, bohužel s koncem školního roku nestíhám... děkuji za připomínku a slibuji, že se polepším... jídelníček ale určitě nikdy nechybí na nástěnce v šatně 😊

12 Doporučení naší MŠ i ostatním, případně proč ano x ne

Nikdo nenapsal, že by naši MŠ ostatním nedoporučil, 18 odpovědí bylo ANO, 2 odpovědi zněly že nevíte.

Objevily se poznámky ohledně nemocnosti dětí – na jedné straně máme více apelovat na rodiče, aby do školky nedávali nemocné děti, na straně druhé dle vašich názorů občas posíláme domů děti zbytečně. Ono je nachlazení a nachlazení – a dle školení od paní doktorky, kterým paní učitelky prošly, je zelená či žlutá rýma infekční. Tady v té oblasti se asi nikdy neshodneme a vždycky budou nějaké rozpory. Nicméně – musím všechny pochválit, že v poslední době je dětí, které jsou evidentně nemocné, ve školce oproti minulým rokům méně.

Jako pozitiva uvádíte následující:

- „šanonky vzpomínek“ (desky s výkresy, fotografiemi, celoročním děním v MŠ)
- nejlepší školka v okolí, dítě se vrací domů šťastné, nabyté dojmy, zkušenostmi a moudrem
- organizace, pestrost a množství různorodých akcí (zmíněno 3x)
- pestrost činností pro děti
- příjemné a přátelské prostředí (zmíněno 3x)
- příjemný personál
- sehraní a pohodoví zaměstnanci

- skvělý personál, všichni se chovají hezky k dětem (zmíněno 4x)
- super přístup k dětem (zmíněno 3x)
- ve školce je vše super, není co zlepšovat (my myslíme, že je stále co zlepšovat, ale děkujeme za milá slova)
- velká spokojenost s chováním zaměstnanců vůči dětem i vůči rodičům (zmíněno 2x)
- výborná paní kuchařka

Na závěr dvě věci: všem děkujeme za vyplnění dotazníků a moc nás těší, že děkujete i vy nám za naši práci. A druhá věc? Jedna holčička na mamčinu otázku ohledně školky odpověděla: „Mami, já jsem moc spokojená“. A to je pro nás úplně nejvíc...